



2024

5

No.695



令和6年度 水稻は種作業始まる

JAふくみつ

ファースト

令和6年度 農作業料金表  
農業農村整備優良地区コンクール  
青年部だより(広瀬館)  
女性部だより(本部)

# 分けつ期の本田管理について

## ★ 溝切りを遅れずに実施しましょう!! (秋まで残る溝の設置)

- ・ 稲の生育を見ながら、遅れずに5m (15~17条に1本程度)を目安に溝切りを実施しましょう。  
(溝の設置で、入水・排水作業が迅速に行え、中干し効果が高まります。)
- ・ 溝設置後は水戸尻としっかり連結させましょう。

早 生(てんたかく 81、とみちから、五百万石)	5月上旬田植え → 5月末頃
中 生(コシヒカリ等)	5月中旬田植え → 6月上旬頃
中晩生(てんこもり等)	5月中旬田植え → 6月上旬頃

※出穂後～登熟期の湛水管理・間断かん水まで溝が残るようにしっかりした溝を切りましょう。

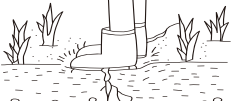

## ★ 中干しは遅れず、しっかり行いましょう!!

- ・ 田植え1ヶ月後頃(溝切り後直ちに)を目安に中干しを開始しましょう。
- ・ 中干しの目安は、粘質土壌では4~5日間隔、黒ボク土壌と砂質土壌では2~3日間隔の田干しを数回行って、田面に小さなひび割れが入り、足が沈まない程度までとします。

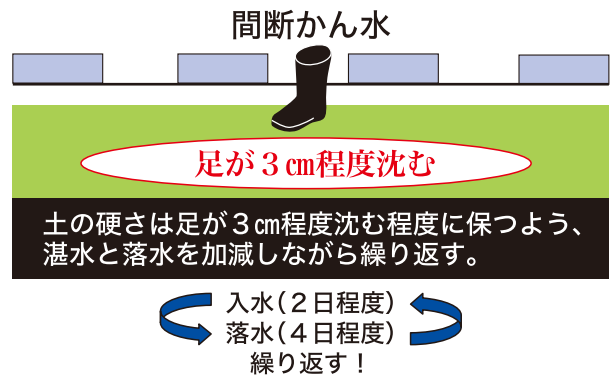
### <中干しの効果>

- ①無効分けつの発生を抑制 ②根の発育促進 ③排水性・地耐力の確保 ④適正な葉色値への誘導  
(秋のコンバイン作業に支障をきたさないように)

## ★ 中干しはほ場に応じて!!

【中干しの程度】 (ざる田にしない)	
強 く	弱 く
半湿田には足がしずむ程度 4~5日間隔	乾田では弱いヒビが入っている 2~3日間隔
	
粘質田 (水持ちの良いほ場)	黒ボク・砂質田・転作跡田 (水持ちの悪いほ場)

## ★ 中干し後の管理!!



## ★ ブイゴールSM1キロ粒剤使用上の留意点!!

気温が15~30℃の間で使用する。(30℃を超えると薬害がでるため)

## ★ 草刈りでカメムシ密度を抑えよう!!

- 農道や畦畔等の草刈りをこまめに行いましょう。
- 補植用間ざし苗は、いもち病の発生源となるので早めに取り除きましょう。

時期ごとの宮農情報を、新聞折り込み「農作業コツのコツ」でお知らせしております。

# 令和6年度 受託農作業標準料金表

令和6年4月  
福光農業協同組合  
福光農協農作業機械銀行  
南砺市農業委員会

区分	作業名	作業料金(税込)	備考	
水	トラクター耕起	8,030円/10a		
	トラクター代掻	8,580円/10a		
	トラクター一貫	16,610円/10a	耕起・中起こし・代掻	
	トラクター秋耕起	8,910円/10a	耕起・溝切	
	田植機側条施肥	9,680円/10a	8条植、補助者、補植含まず。	
	直播播種	7,590円/10a	種子コーティング別	
	防除		1,100円/10a	ハイクリブーム・動力噴霧機等
			660円/10a	動散使用(1回当たり)
	稲	資材散布	1,100円/10a	土づくり資材等
		コンバイン刈取	28,050円/10a	5条刈グレンタンク、運搬含まず。
		完成苗	825円/枚	予約自引きに限ります。
出芽苗		528円/枚		
高密度播種出芽苗	825円/枚			
大麦	耕起+溝切+砕土+播種	17,820円/10a	ハローシーダー8連	
	耕起+溝切+播種	12,430円/10a	動散	
	コンバイン刈取	24,200円/10a	異種穀類防止から登録コンバイン刈を原則とします。運搬含まず。	
大豆	耕起+砕土+播種	16,500円/10a	ハローシーダー3連	
	培土	4,400円/10a	大豆専用乗用管理機(1回当たり)	
	コンバイン刈取	25,740円/10a	2条刈、運搬含まず。	
特殊作業	深耕	10,670円/10a		
	額縁排水	4,510円/100m	専用機使用	
	弾丸暗渠	4,180円/時間		
	堆肥散布	5,170円/10a	堆肥代別	
	堆肥散布一貫作業	7,700円/10a	堆肥代・配達料含む。	
	堆肥のみ	6,600円/2t車	別途配達料1,000円を加算します。	
	畦塗り	104円/m	専用機使用	
	農薬廃液処理	6,600円/200L	水稻育苗期間に限定します。	
ラジヘリ防除作業	水稻	1,870円/10a	農薬代は実費負担となります。	
	大麦・大豆	1,430円/10a		
労賃	オペレーター	1,738円/時間	時間外料金は25%割増	
	一般作業	10,340円/日	基準労働時間は8時間	
	軽作業	9,020円/日		
	超過一般作業	1,617円/時間	時間外料金は25%割増	
超過軽作業	1,408円/時間			

※ 各種作業料金はあくまでも1区画30aを基準とした標準料金を示したもので、それぞれのほ場等の条件で作業料金を設定する際の目安としてください。

※令和6年度よりヘリ防除作業料の値上げをさせて頂きました。

## 【ライスコンビナート施設利用料】

区分	荷受水分	1kg当たり(税込)	60kg当たり目安	備考	運賃	
水稻	生粳	~ 18.0%	11円	855円(荷受水分18%)	うるち半乾のみ うるち・もちの生粳 ※被害粒等混入の場合は、別途処理料が必要となります。	4円/kg
		18.1% ~ 20.0%	22円	1,753円(荷受水分20%)		
		20.1% ~ 22.0%	23円	1,880円(荷受水分22%)		
		22.1% ~ 24.0%	24円	2,013円(荷受水分24%)		
		24.1% ~ 26.0%	26円	2,240円(荷受水分26%)		
	26.1% ~	28円	2,479円(荷受水分28%)			
	玄米	15.0%	4円		コシヒカリのみ	4円/kg
再調製		16円	水分過多等			
※着色粒等混入の場合は、別途処理料が必要となります。						
大麦	一律	24円			4円/kg	
	※異種穀類混入防止のため、原則全量JA共同利用施設処理とします。					
大豆	乾燥	~ 15.0%	22円		4円/kg	
	調製	15.1% ~ 18.5%	27円			
		18.6% ~ 20.0%	33円			
※子実水分20.1%以上は、5円/kgを別途加算します。						



(参考) 【南砺市農業委員会 水稻標準乾燥調製料】

乾燥・調製[包装手間含む](税込)	1,210円/30kg	乾燥770円・調製440円
-------------------	-------------	---------------

★この各料金は、消費税(10%)含む金額で表示しております。

☆農地の受委託及び農作業の申し込み・お問い合わせは、**営農部(☎52-4153)**へお問い合わせ下さい。

## 令和6年度入組式 よろしくおねがいします！

3月19日、福光中央会館で令和6年度新規採用職員「入組式」が行われ、新しく4人の職員が誕生しました。式典では福田組合長はじめ常勤役員から「農協職員としての資質を高め、組合員や地域の皆様から愛される職員になれるよう日々努力して下さい」と激励がありました。

新規採用を代表して石井佑季さんが「地域の皆様に信頼される職員を目指し、精一杯頑張ります」と決意を述べました。この後、新規採用職員4名は福光農協の概要や職員としての基礎知識等の研修を重ね、4月1日付で各実習部署へ配属となりました。



## 春の農業機械・電器・衣料品展示会 開催

3月22日～23日、営農部で春の総合展示会を開催しました。本格的な春の農作業シーズンを控え、来場者は担当者や業者から商品説明を受けたり、熱心に質問などをしていました。

3月22日～24日には福光中央会館で春の電器、衣料品展示会を開催しました。4月からの新生活に向けた家電製品や印鑑、衣料品等が人気を集めました。両展示会ともに多くの皆様にご来場いただきありがとうございました。

## 青年部代議員会 新執行部スタート!!

3月25日、アグリフロンティアセンターにて第58回代議員会（総会）が開催されました。提案された議案も全て可決され、新執行部メンバーでの活動がスタートしました。

山田委員長（右側）から一年間の活動を終えたことに感謝を述べられた後、中川新委員長（左側）が今後の方針と抱負を胸に青年部旗を受け取りました。

委員長・農協参与	中川 吉宏		
副委員長	松井 愛	坂井 晋	
	幅田 智久	古田 晃	



## 全国水土里ネット表彰式



## 『農事組合法人ファーム天神』 農村振興局長賞を受賞

3月26日、農事組合法人ファーム天神が全国土地改良事業団体連合会主催の令和5年度農業農村整備優良地区コンクール（農村振興部門）において農村振興局長賞を受賞されました。「農業農村整備事業を契機として、豊かで競争力のある農業や美しく活力のある農村の実現に取り組んでいる地区」として選定されました。

受賞おめでとうございます。

受賞の内容はP6～7に

# 春の農作業安全運動



あなたも農作業中に「ヒヤリ」とした経験はないですか？  
農作業事故ゼロを目指して事故防止対策を徹底しましょう。

## 農作業事故防止対策

- ① トラクターなどの農業機械の転倒・転落や、用水路の転落を防ぐために、農場や農道などの危険箇所を事前に確認し、改善に努める。



- ② 余裕をもった作業計画を立て、複数人での作業を心がける。
- ③ 各作業に応じた服装、保護具(ヘルメット等)を着用する。
- ④ トラクターの乗車時にはシートベルトを使用する。
- ⑤ 機械等の使用前には点検整備を徹底する。
- ⑥ 作業前に機械の正しい使用方法や農場の危険箇所などを作業者全員に周知する。



大区画化されたほ場

富山県  
天神地区

農事組合法人ファーム天神

# 農地の汎用化により高収益作物にんじんの導入が加速 近隣地区やJAと協働し、水稻特化の営農から脱却

持続可能な営農形態の確立を目指し  
事業を契機に集落営農組織を法人化

富山県南西部の南砺市に位置する天神地区は、旧福光町を南北に流れる一級河川小矢部川の左岸に広がる稲作地帯です。本地区では昭和42年から団体営ほ場整備事業が行われましたが、実施から約50年が経過し、用排水路の老朽化が進んでいました。加えて用排兼用水路だったため、排水不良な水田が多く、水稻に代わる畑作物や園芸作物の導入は困難な状況でした。

そこで本地区では、平成30年度から令和4年度にかけて県営農地整備事業を実施し、用排水路の分離や深型排水槽の設置、弾丸暗渠と額縁明渠の組み合わせによる排水対策などを施しました。加えて畔倒しによる区画拡大と客土の実施により、大型機械の導入と汎用化が可能なほ場環境を実現しました。

事業実施を契機に、地域の中心経営体として設立されたのが農事組合法人ファーム天神（以下、ファーム天神）です。天神地区では昭和50年代から営農の共同組織化に取り組み、任意の集落営農組織として活動してきた実績があります。しかし、今後高齢化がさらに進めば、個々の農家の集合体である営農組織では農村

環境を守っていくのに限界があると感じていました。

そこで次世代を担う若手農業者を交えて天神地区が目指す未来像を話し合った結果、持続可能な営農形態の確立を目指し、集落営農組織を法人化することで合意し、令和3年1月にファーム天神の設立に至りました。現在は、地区内の農家35戸が構成員となり、事業実施区域の約90%にあたる27.8haを営農しています。

周辺地域を巻き込み生産出荷組合設立  
JAに働きかけて集出荷施設も整備

天神地区では、事業実施を契機に経営体の強化に向けた取り組みを加速させています。

従来の水稻に特化した営農体制では、昨今の米価下落や資材高騰などによる生産コストの上昇に耐えきれず、地域農業が持続困難となる懸念がありました。そのため、水稻と並ぶ柱となる高収益作物の導入を模索しました。基盤整備による排水対策で農地の汎用化が可能となったことから、機械化一貫体系が確立された作物であり、富山県が広域産地化を目指すにんじんに着目しました。

ただし新規作物の導入にあたっては、主に3つの課題がありました。近隣に参考となるにんじん生産者が

位置図



にんじん  
洗浄選別  
施設



▲▶にんじんの収穫



◀スマート農業  
直進アシスト機能付き  
トラクタによる播種



なかったこと、収穫機などの機械導入にかかるコスト負担が大きいこと、導入初期は生産量が確保できないため販売ルートが限定されることです。

そこににんじんの試験栽培開始にあたり、砺波農林振興センターと協力し、中山間地農業ルネッサンス推進事業を活用した栽培マニュアルを策定。排水対策に関する研修会も開催し、にんじん栽培の経験が少ない農業者でも安定した品質管理が可能となりました。

また、本地区と同様に高収益作物の導入を模索する近隣の経営体に対し、一緒に栽培に取り組むことを提案。周辺地域を巻き込んだ「福光にんじん生産出荷組合（以下、生産出荷組合）」を令和2年に設立し、機械の共同利用によってコスト負担を軽減しました。さらに旧福光町エリアを管轄するJA福光にも協力を依頼し、天神地区内のJAに洗浄選別施設と予冷施設を整備しました。

### にんじん作付面積は事業前の8倍に 販売額も1100万円超を達成

こうして播種から出荷までの全工程を天神地区内で完結できる体制が整い、水稲に特化していた地域の営農体系は大きく転換しました。

JA福光管内のにんじん作付面積は、事業実施前の平成29年時点では周辺地域も合わせて約1haでしたが、令和4年には8ha以上に拡大し、生産出荷組合への参画数も、設立当初の4経営体から18経営体まで増加しています。これに伴い販売額も年々増加し、令和4年にはJA福光管内で1100万円を超えました。

ファーム天神では、農研機構が公募する「スマート農業実証プロジェクト」に参加してさらなる省力化に

取り組み、規格外のにんじんを活用した加工品の生産を開始するなど、収益力の強化に努めています。今後「協働」をキーワードに、地区内の構成員同士の結びつきや他地区との連携を深めながら、持続可能な農村環境の確立を目指します。



◀にんじん  
ジェラート



「ファーム天神」の主要構成員

#### 事業概要

事業主体	富山県
事業名	県営農地整備事業（経営体育成型）天神地区
工期	平成30年度～令和4年度
受益面積	30.2ha〔水田30.2ha（うち汎用化30.2ha）〕
受益戸数	35戸
標準区画規模	事業実施前 30a → 完了後 50a（0.5ha）
1ha以上の区画合計面積	事業実施前 0ha → 完了後 5.0ha（17%）
主要工事	用排水路、区画整理、客土
関係土地改良区	南砺市土地改良区
関係市町村	南砺市



● 日本生態系協会

## 田植え

日に日に暖かさが増してうららかな陽気ですね。地域によって異なりますが4〜6月は田植えの時期です。田んぼというと平らで広大なものを想像する人も多いかと思いますが、昔から里山では山と山の間にある谷の地形を利用した谷戸田（やとだ）と呼ばれる田んぼが作られてきました。谷戸田というのは周囲の山から湧き出る水や雨水をためた池、細い土の水路、田んぼの水面、草地や森といった環境が入り混じった空間で、驚くほどたくさん生き物たちが暮らしているんですよ。

冬の間に休ませていた田んぼにすぐ苗を植えられるわけではありません。田植えをする前に田起こし、水張り、代かき、あぜ作りといった準備が必要だからです。田起こしをした土の中では、冬を過ごしていたニホンアマガエルなどの生き物が目を覚まします。ミミズなどの小さな生き物も出てきて、それらを食べるセキレイやコチドリといった小さな鳥たちも集まってきます。また、田んぼに水が張られると、用水路からメダカ、ドジョウ、イモリなどもたくさんやって来て、それらを目当てにシラサギの仲間などの大きな鳥たちが見られます。あぜや土手ではレンゲソウのような小さな花々、ツクシやフキのとうを見ることもできます。



暖かくなつた春の里山の田んぼには、生き物があふれています。こんな田んぼも今では少なくなつてしまい、かつて暮らしていた生き物たちが姿を消してしまつた地域もあります。その一方で里山の自然ともっと触れたいと学校の授業やボランティア活動で、昔ながらの田んぼを復活させる試みも盛んです。膝まで泥につかりながら、一つ一つ苗を植えるのは大変ですが、泥のヌルヌルとした感触や足が抜けなくなつたりするのも、他では味わえない楽しみです。足元に小さな生き物たちをすぐ見つけることができますよ。



五ツ星お米マイスター ● 小池理雄

## お米と日本人の深い付き合い

日本人がお米と付き合い始めたのは、今から約3000年前。まだ日本人が動物を狩ったり、山で植物を採ったりして暮らしていた、そんな時代から稲作は始まつたんだ。

食べ物を探る時代から自分たちで作る時代になつたけど、日本は外国に比べて国土は狭く、山が多い土地なので、たくさんのお米は作れませんでした。それでも日本人が暮らせたのはお米のおかげ。

お米はとても効率の良い作物で、種もみ1粒をまくとたくさんのお米ができます。今から1300年前には1粒が10〜20倍にも増えていたんだって。一方で麦は同じくらいの時代で3〜4倍程度だったといわれているんだ。

田んぼでは毎年お米ができるけれども、これって実はすごいことなんだ。普通は同じ作物を同じ土地で毎年作ることは難しいんだよ。土地の栄養分が減ってしまうからね。だから一度、その土地は休ませるのだけれども、そうなるともっと広い耕地が必要になつてしまう。ところが田んぼは水を張っているため、毎年お米を作ることができるんだ。だから狭い地域でも多くのお米を栽培で

き、日本人の命をつなぐことができただよ。

お米を使った食べ物つてみんなの周りにたくさんあるよね。家での朝ご飯や給食のご飯はもちろん、おすし、おにぎり、丼、ぬか漬け、お餅、大福やおはぎなどのスイーツ、せんべいやおかきといったお菓子。これって昔からある食べ物で、みんなが大好きなものばかり。こうやって昔からある食べ物は全部お米がなければ成り立たないよね。

お米の栽培が始まると、支配者が生まれました。その呼び名は時代によって大王、天皇、將軍、大名とさまざまだけども、権力者の力はいかにお米が取れる土地を支配していたかで決まっていたんだ。そんな国は、日本だけ。

こうやって見ていくと、お米と私たち日本人との付き合いが、いかに古く、そして深いかが分かりますね。





# みんなの広場



あお 碧くん  
そら 昊くん

[東太美] お父さん 琢さん  
お母さん 莉奈さん

長男の碧（あお）はしっかり者だけど実は泣き虫な3歳です。  
次男の昊（そら）は食いしん坊でやんちゃな1歳です。  
碧はすごく弟思いで、家でも保育園でも昊のことを気にかけてくれます。  
たまに昊におもちゃを取られて泣かされていますが…笑。まだまだ幼い碧ですが、弟が生まれてから一気にお兄ちゃんに成長しました。  
昊は負けん気が強く、碧とのおもちゃの取り合いは負けません。なんでも碧の真似をしたくて、いつも碧についていっています。まだ、常に何かを食べているくらい食いしん坊で昊の食べっぷりは最高です。  
そんな2人の成長を感じながら日々幸せに生活しています。  
どんどん成長していくのが嬉しいようで寂しくもありますが、これからどんな姿を見せてくれるのかとても楽しみです。



飼い主：中西  
住 所：東太美  
愛 称：くう  
種 類：キジトラ  
(2才9ヶ月) ♂

今から2年8ヶ月前、生れてまもないくうが我が家へやって来ました。  
最近のくうのお気に入り、写真のようにカーテンの中に入り込んでお昼寝をすることです。  
いごちのいい場所をみつけたようで、カーテンを開けると真っ先に来てカーテンの中へ。くうの体重が重くなってきて、カーテンどめがちぎれないかハラハラドキドキです。こんなくうに、毎日家族は癒されています。



## 福光俳句会 三月投句

砺波野に春田打つ人点々と

駒形 隼男

剪り過ぎを悔ゆも咲き満ち庭の梅

梅島くにを

三代の花嫁のれん羅飾る

大浦 昌美

すめらみこ立たれし岬青き踏む

尾崎 悦子

合格の朗報届く孫の春

利川 輝

夫婦して春分の日聞く法話

直井 真

寒戻る地を這ふ風の白さかな

中山 朝

目の凛々し享保雛にある愁

名村 五月

青空を弥生の空に探しけり

堀 恵

枝折を確むる庭初音聞く

安田 富子

雪吊を解かれ柵跳ね上がる

山下 喜就

## 医王短歌会 四月詠草

又一人掛け替えなき友天国へ夢追ひ求めて傘寿なり

宮崎 平作

西日受け光り輝く家と山の凸凹くつきり浮かぶ

齊藤よしえ

式場の人が一輪の花を持って柩の前ひつきに顔を見るだけ

宮岸 昇

名残り雪白き椿にかぶさりて潜るヒヨドリ密吸い難し

桃野 瑞恵



JA YOUTH

## 広瀬館支部 活動報告

# 青年部 だより

私たち広瀬館青年部は、盟友とともに協力しあいながら、営農活動や地域行事への参加などに取り組んでおります。活動の際はみんなでコミュニケーションをとりながら和気あいあいとした雰囲気で行っています。

### 営農活動

営農活動は青年部が主になって、地域づくり協議会さんや成人クラブさん、地域の子供達と協力しながら行っています。今年は例年通りさつまいも、里芋を栽培しました。2023年の夏は猛暑と水不足により栽培が非常に困難でしたが、盟友達と力を合わせることで枯れることなく収穫出来ました。2024年度はさらに多くの人数で営農活動を行い、広瀬館地域の盛り上がり少しでも役立てることを目標にしています。



苗定植・収穫



収穫したサツマイモで  
焼き芋大会を行いました！



激アツ!!

### 地域行事



BBQ大会

2023年度はコロナ禍でしばらく中止していた、青年部のバーベキューを復活させました、なんと大人子供合わせて30人が参加！

美味しいごはんをみんなで一緒に食べて交流を深めました。スイカ割りでは子供たちの順番待ちで列になっていました。スイカを4つも用意しましたが、全然足りませんでした。



広瀬館青年部では今後も地域の方々と交流出来るイベントや営農活動を行っていきます。私たちと一緒に活動してくれる仲間を随時募集しております。

ご連絡お待ちしております！

# JA福光女性部 令和6年度役員紹介 一年間 どうぞ宜しくお願いします



これからの活動に興味のあること、楽しみなこと、やりたいこと、みなさんからのメッセージです

部長：庵 雅江  
未来の子どもたちのために「アクション」

監事：常本 恵子  
顔見知りになれた方たちと活動を楽しみにしています。

監事：細木 千秋  
発酵調味料やハーブを手作りすることに挑戦したいです。

副部長(書記)：中島 真衣  
今年はSDGsを取り入れた楽しいイベントがしたいです!!  
もちろん引き続きお酒の消費もがんばります☆彡

副部長(会計)：竹田 絹子  
食のこだわり(食品ロス、フードドライブ等)を大切に活動を通じて仲間のつながり、輪を広げていきたいです。



## 幹部役員のみなさん

楽  
しもう

学  
ぼう

南蟹谷：北島 由紀子  
南蟹谷の絆を深められるように、楽しく学ぶ場をつくりたいと思います。

山田：細木 淑美  
部員数が減っていく中、皆さんと健康で楽しく和気あいあいと活動できたらと思っています。

北山田：山田 政子  
人と人とのコミュニケーションを大切に日々新しい発見を皆さんと楽しくやっていけたらと思っています。

福光：武田 梅子  
楽しく活動し、健康寿命を延ばしましょう。

石黒：南山 京子  
個人部員制になってから9年ぶりに支部長をやることになり、高齢ではありますができるだけのことをやりたいと思います。食と農について学び語り合える場を広げ、一層楽しい集まりにしていきたいです。

東太美：中川 淳子  
いろんなジャンルの講演を聞いたり、イベントに参加して自分の知識を増やしたいです。



## 各支部 支部長のみなさん

太美山：竹田 八千代  
豊かな自然を生かした食生活を送りたいと思っています。

広瀬：尾山 ゆかり  
今年度は震災食の講習会でスタートしました。部員外の方にも紹介でき、新年度、共に活動する事になりました。防災グッズ作成にも取り組みます。お楽しみに!

広瀬館：北村 美由起  
楽しいこと、ためになることなどいろいろ活動を計画しています。ぜひ女性部活動にご参加下さい。お待ちしております。そして、つながりましょう!

西太美：山本 陽子  
皆さんと楽しく学び、つながりのできるようやっていきたいです。



繋  
がろう

# ドラム式洗濯乾燥機

洗濯・乾燥時の省エネ性が認められ

**省エネ大賞 受賞**

最高位の「経済産業大臣賞」



省エネ性能

& 乾燥力

**オススメ!**

SHARP プラズマクラスター  
ドラム式洗濯乾燥機

**ES-X11B -S/-T**

～洗濯・脱水容量～  
11kg  
～乾燥容量～  
6kg



液体洗剤・柔軟剤自動投入

ふろ水ポンプ付属

オープン価格

POINT

- ★ 省エネ
- ★ 低騒音
- ★ 節水



**268,000** (税込) 円

SHARP プラズマクラスター  
ドラム式洗濯乾燥機  
その他オススメの  
3機種ご紹介



**ES-V11B -N**



COCORO WASH

～洗濯・脱水容量～  
11kg  
～乾燥容量～  
6kg

POINT

- ★ 省エネ
- ★ 低騒音

液体洗剤・柔軟剤自動投入

オープン価格

**248,000** (税込) 円



**ES-G11B -s**



～洗濯・脱水容量～  
11kg  
～乾燥容量～  
6kg

POINT

- ★ 省エネ
- ★ 低騒音

オープン価格

**235,000** (税込) 円



**ES-K10B -W  
-T** (左開きのみ)



～洗濯・脱水容量～  
10kg  
～乾燥容量～  
6kg

POINT

- ★ 節水

オープン価格

**198,000** (税込) 円



■お問合せは

**資材物流課 52-8530**

チラシ有効期間 2024年5月1日～2024年6月30日まで

 J A 福光



電器 & ファッション

ふわあいい



まつり



6月

1 (土)

2 (日)

3 (月)

AM 9 : 30 ~ PM 6 : 00

場所 福光中央会館  
特設会場

商品の体験・体感ができる会場で  
皆様のお越しをお待ちしております!!



JAカードもお申込み  
いただいたお客さまに



# 商品券 1,000円分 プレゼント!!!

当JAでは、JAカードをお申込みいただいたお客さまに、農協直売所等で利用できる商品券1,000円分のプレゼントキャンペーンを実施しています。JAカードの特典には、商品券のプレゼント以外にも、お得な特典をご用意しています。是非この機会にJAカードにご入会されませんか？

キャンペーン期間は、令和6年4月1日～令和7年3月31日です。



## お得な特典の一例はこちら!!!

- ★JA直売所での利用代金を**5%割引!**
  - ★JA-SSでの利用代金を**2円/1%割引!**
  - ★JAグループの店舗(直売所、給油所は除く)での利用で  
〈通常ポイントに加えて〉+ **2%ポイント還元!**
- ★ご入会&ご利用で所定の条件を満たしていただくと、  
**最大12,000円相当のポイント還元!**

※ご入会日から3か月後末日までのショッピングご利用金額合計額に応じて(20,000円ご利用ごとに3,000円相当、最大で12,000円相当)のポイントをプレゼントいたします(WEBでのキャンペーンエントリーが必要です)。  
※特典の相当金額はポイント交換でキャッシュバックをご選択された場合の金額(1ポイントを4円換算で交換)を記載しています。

### 〈JAカード特典に関するご注意〉

- 一部、対象外の店舗、商品・サービスがあります。
- JAカードでのお支払いが対象です。電子マネーやコード決済等でのお支払いは、JAカードを登録されている場合でも本特典は適用されません。
- 本特典等については令和6年4月1日現在のものであり、予告なく本特典の内容を変更または終了する場合があります。

詳しくは、以下のJA窓口までお問合せ下さい。



JA福光 <https://www.jabank.org/benri/jacard/>

お問い合わせ先： 貯金為替課 電話番号 0763-52-1331

# リフォームローン

最軽減後金利 (保証料込)

1.950%

お家を直そう!



©よりぞう

ご融資金額

最高 **1,500** 万円

ご融資期間

最大 **20** 年

主な使いみち

増改築・バリアフリー工事・耐震工事・外構工事  
エコキュート購入・太陽光発電システム購入・造園

【ご利用いただける方】

- ・組合員もしくは組合員加入
- ・契約時年齢  
20歳以上75歳未満  
完済時80歳未満
- ・安定した収入がある方
- ・信用状況に不安の無い方
- ・保証会社保証を受けられる方
- ・団体信用生命共済に加入可能  
(借入期間10年以上の方)

【ご融資上限】

10万円～1,500万円

【契約期間】

6か月～20年

【お使いみち】

増改築、  
リフォーム借換、  
太陽光設備 など

【ご返済方法】

元利均等返済

【保証会社】

- 富山県農業信用基金協会
- 株式会社ジャックス
- ※保証料は金利に含まれております。

【返済日】自由

【ご注意】

- ・変動金利型の商品のため、お借入金利を当JAの新短期プライムレートを基準に年2回見直します。
- ・金融情勢によってはやむを得ず金利を変更する場合があります。

・審査結果によってはご希望に添えない場合があります。

・当JAとのお取引内容により、軽減幅が決定します。

・当ローンの詳細は、窓口及びホームページで必ずご確認ください。

金融共済部 融資課

TEL:0763-52-1331



## 脳トシ！ 手足の体操

健康生活研究所所長 ● 堤 喜久雄

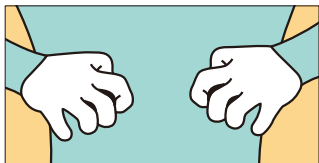
### 手足まとめて刺激を与えて心地良さを

今回は、手足同時に指つぼの刺激を行います。指先には全身の健康に密接な関係があるつぼが集中しているのので、1カ所ではなく手足の指全体を刺激すると効果的です。脳や五臓六腑（ろつぷ）へ心地良い刺激を送り込みましょう。

脳トシに良い、健康に良いと一生懸命さまざまなことに取り組み中で忘れがちですが、「心地良さ」は、

心身の健康にとっても大切なことです。体操の場合、「イタ気持ちいい」くらいでも大丈夫ですが、無理をして「痛さ」を感じるところまで頑張るはいけません。手足体操は、健やかな毎日を送るためのきっかけです。日々の自分の心身の状態をチェックしながら習慣化できると良いですね。

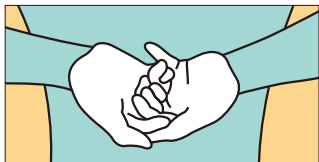
### 手足の指のつぼを刺激



(1)手のひらを下に向けます。指は握らず、指先を軽く曲げます。



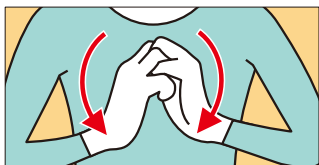
(4)いすに腰かけ、膝は肩幅程度に開きます。両足を手前に移動し、親指同士を近づけます。足の指先を床に着け、反らします。



(2)手のひら側で指先が重なるように、左右から組み合わせます。親指も重ねましょう。



(5)(4)の姿勢のまま、(2)(3)を5回繰り返します。手と足の指つぼにまとめて刺激が入ります。このとき、イタ気持ちいいを目安に行いましょう。



(3)手を組んだまま、息を吐きながら手のひらをゆっくり近づけて、指先のつぼをまとめて刺激します。

## 御隠居と熊さんのぜ・い・き・ん小話

## 災害などにあったとき

**熊さん**：御隠居、あつしの知り合いが、令和6年能登半島地震で被害に遭ったでやんす。この場合、税金面で助けてもらえるってことはあるでやんすか？

**御隠居**：所得税等が軽減される制度があるぞ。地震、火災、風水害などの災害によって、住宅や家財などに損害を受けた時は、確定申告で、①「所得税法」に定める雑損控除の方法と②「災害減免法」に定める所得税の軽減免除による方法のどちらか有利な方法を選ぶことで、所得税等の軽減又は免除を受けられる場合があるのじゃ。

**熊さん**：二つの方法の違いはどこにあるでやんすか？

**御隠居**：まず、損失の発生原因じゃが、①雑損控除は、災害、盗難、横領による損失が対象じゃが、②災害減免法は、災害による損害だけなんじゃ。

**熊さん**：ということは、「災害減免法」を選択できるのは、災害による損害を受けた場合だけなんでやんすね。対象になる資産に違いはあるでやんすか？

**御隠居**：①雑損控除は、生活に通常必要な資産が対象、②災害減免法の場合は住宅と家財に限られておるんじゃ。

**熊さん**：①と②では、計算方法も違うでやんすか？

**御隠居**：そうなんじゃ。まず、①雑損控除額は、イ損害金額から所得金額の10分の1を差し引いた金額とイ損害金額のうち災害関連支出の金額から5万円を差し引いた金額のいずれか多い方の金額になるぞ。災害関連支出とは、災害により滅失した住宅、家財などを除去するための費用などじゃ。次に②災害減免法の軽減

額は、災害にあった年分の合計所得金額が1千万円以下であれば、段階的に所得税の免除又は軽減があるんじゃ。

**熊さん**：ご隠居、保険金を受け取ったらどうなるでやんすか？

**御隠居**：その時は損害金額又は災害関連支出の金額から受け取った保険金等を差し引くのじゃ。

**熊さん**：へえ、なるほど。

**御隠居**：あとのう、令和6年能登半島地震により被害を受けた場合は、令和5年分又は令和6年分のいずれかの年分を選択して、これらの軽減等の措置を受けることができるのじゃ。

**熊さん**：そうなんでやんすか。

**御隠居**：また、住宅借入金等特別控除の適用を受けている場合で、被害を受けたことにより居住の用に供することができなくなった住宅用家屋については、居住の用に供することができなくなった年以後の残りの適用年においても、引き続き、住宅借入金等特別控除の適用を受けることができるんじゃ。

**熊さん**：ちゃんと税金面での配慮があるんでやんすね。

**御隠居**：このほかに、税制上の措置が設けられておるぞ。詳しくは国税庁ホームページ(<https://www.nta.go.jp>)を見るところよ。

**熊さん**：わかりやんした、御隠居。知り合いに国税庁ホームページを見てみるよと言っておくでやんす。

(砺波税務署)





なくそう食品ロス

食品ロス問題ジャーナリスト ● 井出留美

## 食品ロスはなぜ減らさなければならぬの？

2024年、第6回となる恵方巻きの売れ残り調査を実施しました。2019年から毎年、節分の夜に小売店を回り、売れ残っている恵方巻きの本数を数えるというものです。

今年も高校生や大学生なども含め、10代から60代までの有志が調査に協力し、大手コンビニエンスストア101店舗を回りました。

ところで、多くの人が恵方巻きの売れ残りなんて人ごとだと思ってしまうませんか？ 店が捨てるんだから、自分たちには関係ない、と。決してそんなことはありません。

なぜなら日本では多くの自治体が、コンビニやスーパーの売れ残りを「事業系一般廃棄物」として収集するものの、最終的には家庭ごみと一緒に焼却処分しているからです。東京都世田谷区ではこの処理費に1kg 63円の税金を費やしています（2023年4月、世田谷区発表）。



日本全体では、一般廃棄物の処理費は年間2兆1449億円です。これは、われわれが納めた税金の結集です。一般廃棄物のうち40%が生ごみと考えれば、約8500億円が単に食べ物を燃やすために使われています。生ごみの80%以上は「水」です。燃えにくいものを、わざわざ膨大なエネルギーとコストをかけて燃やしているわけです。

今回調査したコンビニ101店舗では、1750本の恵方巻きが売れ残っていました。もし全国のコンビニ5万5713店舗で同様に残っていたとすれば、7億881万6442円分の恵方巻きの食品ロスが発生していたことになります（著者調べ）。

食品ロスは、なぜ減らさなければならぬのか。経済損失であり、環境負荷であり、そのお金があれば雇用や医療、教育、福祉など、他の有用なことに使えたはずだからです。

捨てるコストは食料品価格に含まれています。食品ロスを大量に出す限り、われわれ消費者は、食品価格と税金と、ダブルで余計な費用を負担し続けなければならないということとを肝に銘じておきましょう。

## 食卓を彩る

# 旬のレシピ

赤堀料理学園校長 赤堀博美

東京都文京区小石川生まれ。管理栄養士。日本女子大学大学院食物栄養学専攻修了。日本女子大学非常勤講師、十文学園女子大学非常勤講師、日本フードコーディネーター協会常任理事。



簡単に作れる本格メニュー

## タイのポワレ



材料 2人分

タイの切り身	2切れ
塩	タイの重さの1%
オリーブ油	大さじ1
小麦粉	少々
ディル	1枝
トウモロコシ	1本
付け合わせ	
ゆでたけのこ(小)	1/4本
コゴミ	2本
タラの芽	2本
ミニトマト	4個

### ポイント

タイの切り身にしっかりと塩を振ることで、うま味が引き出され、おいしさが増します。

### 作り方

- ①タイの切り身は骨を除き、塩を振って30分ほど置き、水分を拭き取る。コゴミ、タラの芽は塩ゆでし、ざるにあげて水気を切り、塩少々(分量外)を振る。
- ②フライパンにオリーブ油を熱し、タイの皮目に小麦粉を薄くまぶす。皮目から焼き、こんがり焼き目が付いたら身の部分を焼く。
- ③付け合わせを作る。タイを皿に盛り、フライパンでゆでたけのこ、コゴミ、タラの芽をソテーする。
- ④③にミニトマトを添え、タイの上にディルとトウモロコシを盛り、オリーブ油少々(分量外)をかける。

しっかりと炒めるのがポイント

## ニンジンポタージュ



材料 4人分

ニンジン	300g
無塩バター	60g
水	250ml
牛乳	150ml
塩	適宜
粗びき黒こしょう	適宜
チャービル	適宜

### 作り方

- ①ニンジンは皮をよく洗い、へたを取っていちょう切りにする。
- ②鍋に無塩バターを溶かし、①のニンジンを入れて弱火でゆっくり30分炒める。さらに水150mlを加えて10分煮る。
- ③②をミキサーで滑らかになるまで攪拌(かくはん)し、ざるでこす。
- ④③に水100mlと牛乳を加えて加熱し、塩を加えて味を調える。器に注ぎ、粗びき黒こしょうとチャービルを添える。

フルーティーな大人の味わい

## ミニトマトのライチ酒漬け



材料 4人分

ミニトマト	8個
調味液	
ライチ酒	100ml
レモン汁	50ml
水	75ml
砂糖	7g
塩	1.5g

### 作り方

- ①ホーロー鍋に調味液を入れ火にかけて沸騰させ、鍋ごと氷水に漬ける。
- ②別の鍋に湯を沸かし、ミニトマトを湯むきする。
- ③湯むきしたミニトマトを①に半日ほど漬け、器に盛る。

## 第1回定例理事会(3月28日)で協議・決定された事項

### 附議事項

- 第1号議案 行政庁常例検査指摘事項に対する改善状況等報告について
- 第2号議案 第58年度期末資産査定及び不良債権の処理について
- 第3号議案 第58年度期末決算結果と第59年度事業計画設定について
- 第4号議案 定款及び定款附属書の一部変更について
- 第5号議案 令和6年度コンプライアンスプログラムについて
- 第6号議案 ローン融資要項(統一版)(富山県版)の一部改正について
- 第7号議案 農業資金融資要項(統一版)(富山県版)の一部改正について
- 第8号議案 経営戦略シートについて
- 第9号議案 令和6年度受託農作業標準料金について
- 第10号議案 令和5年度うまい米づくり運動優良生産組合の選考について
- 第11号議案 固定資産の改修について

質疑・協議のうえ、以上すべての議案について承認されました。

### 報告事項

- 1. 行催事の報告と予定について
- 2. 組合員の加入及び脱退の状況について
- 3. コンプライアンス委員会・情報セキュリティ委員会報告について
- 4. 苦情等発生 の報告及び自主検査の点検結果報告について
- 5. 令和5年度コンプライアンス・プログラム進捗状況報告について
- 6. 経済事業にかかる役員との契約について
- 7. 第1回ALM委員会報告と余裕金運用実績について
- 8. 理事会報告貸付案件について
- 9. 農業機械整備料金表の改正について
- 10. 令和6年度水稻育苗計画について
- 11. その他
  - ・農協労福光支部春闘要求について

## 消防署からのお知らせ

### 脱水症について

#### 脱水症とは

私たちの身体の半分は水分でできています。身体に占める水分量は年齢によって変わりますが、小児は生まれた時、体重の約80%が水分です。歳を重ねると残念ながら水分量は減っていき、成人になると水分量は約60%になり、高齢者と言われる年齢になると水分量は約50%になってしまいます。

この**身体に含まれる水分**のことを「**体液**」と言いますが、脱水とはこの**体液が減少した状態**のことを言います。

体内に入ってくる水分量と体外へ出ていく水分量が一定に保たれることで、体液のバランスが維持されています。このバランスが崩れて、体液量が減少したときに脱水症となります。

#### 脱水症のサイン

脱水症のサインとしては、主に**口の渇き・頭痛・吐気・めまい・皮膚の乾燥・体温上昇・倦怠感・目がくぼむ・汗、尿が減る**などがあります。

#### 脱水症の予防

のどが渇いたと感じる前に水分補給をし、塩分・糖分も忘れずに補給しましょう。また飲みすぎは消化器官に負担をかけるので、適量の水を心がけましょう。正しい水分補給で脱水症、熱中症を予防していきましょう。



## 厚生連だより

### 熱中症に気を付けましょう

高岡健康管理センター  
保健師 坪野 由美

「熱中症」は例年、梅雨入り前の5月頃から発生し、梅雨明けの7月下旬から8月上旬に多発する傾向にあります。高温多湿な場所に長くいたり、激しい運動などにより体温が上がりすぎて体温調整がうまく働かなくなり、体内に熱がこもった状態をいいます。屋外だけでなく屋内にいても発症することがあるので、しっかり対策して予防しましょう。

#### 熱中症の症状

- 重症度1：こむら返り・気分が悪い・めまい・手足がしびれる
- 重症度2：頭痛・吐き気・嘔吐・倦怠感
- 重症度3：意識障害・けいれん・手足が動かなくなる

#### 熱中症が疑われる人への対応

- (1)意識を確認しましょう  
(意識が無ければ、ただちに救急搬送が必要です)
- (2)意識がはっきりしている場合は…
  - ・涼しい場所(日陰やエアコンが効いている室内など)へ移動させる
  - ・衣服を緩め、ぬれタオル等で体を冷やす。

#### 熱中症予防のワンポイントアドバイス

- (1)1日3度の食事をしっかりと摂る
  - ・暑くても食事をとり、水分やビタミン・ミネラルを補給しましょう
- (2)こまめに水分補給
  - ・のどが渇いたと感じるまえに水分補給し、特に運動するときには時間を決めて定期的に飲み物を飲みましょう。
  - ただし①ビールなどのアルコール飲料は水分補給になりません。②甘いジュースの飲み過ぎはやめましょう。
- (3)服装の工夫
  - ・通気性・吸湿性のよい涼しい服装をして、外出時には日傘や帽子で直射日光をさけましょう
- (4)行動の工夫
  - ・無理な外出を控える
  - ・適宜休憩する、頑張らない、無理しない



## お便り紹介

テーマ

- おしゃれ
- フリーテーマ

■若い頃は寒くても、おしゃれ優先で薄着でしたが、今は風邪などひかないよう、1枚多めに着ています。

石黒 キノコ 女性

■これでも若い頃にはもう少しおしゃれ（頭テッペンからつま先に気を使ってたはずですが）この年になるとおしゃれに身が入りませんが身ざれいにはしたいと思っています。

東太美 ばあば 女性

■この年(?)になっておしゃれでもないが、見出しなみ清潔さが大事と思っています。

北山田 ヨシブ 男性

■先日何かの本で若い格好をすると元気になる等の記事を見ました。そうです。私は息子のお古を着ると昔に戻った様に身体が軽くなります。不思議です。

石黒 A・F 男性

■おしゃれはヘアカラーと靴から…が一番だと思います。その次は洋服、化粧品かな。

東太美 O.O 女性

■昔の農作業は黒の合羽、長靴だったが最近ハイカラな作業着で畑でも後ろ姿で誰か判る。

南蟹谷 1040 男性

■好きなお気に入りの洋服を着ることは、

広瀬館 まっこ 女性

■春が近づくと淡い色合いの洋服が着たくなりますが、生来持った性格、黒、紺、グレー等、私のワードローブには淡い色はありません、悲しいです。

福光 干柿姐さん 女性

□年老いたら温泉が一番良い、血行が良くなり、健康に良いようだ。そしててもあます時間つぶしにも…。

西太美 ケヤキ 女性

□孫から手紙が届きました。小学校3年になるものでした。ありがとうの手紙に涙がでました。

吉江 ヒロ 女性

## クロスワードパズルに挑戦!

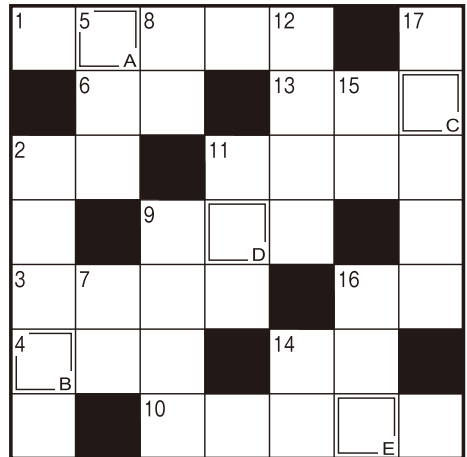
二重マスの文字をA~Eの順に並べてできる言葉は何でしょうか?

### タテのカギ

- 2 知事選の期日前——に行ってきた
- 5 耳は聴覚、鼻は嗅覚、目は
- 7 ゾウやライオンを数えるときに使う言葉
- 8 大きな口を持つ爬虫（はちゅう）類
- 9 往年のヒット曲『——のハワイ航路』
- 11 武者人形はかぶっていることが多い
- 12 茶畑で行う収穫作業
- 14 数え年70歳のお祝いです
- 15 アシカやオットセイより大きな海獣
- 16 飛行機で物を運ぶこと
- 17 田畑を耕す農耕機械

### ヨコのカギ

- 1 端午の節句に食べる和菓子
- 2 損の反対語
- 3 あの人、いい人なんだけど、——多いんだよなあ
- 4 邦画ではありません
- 6 シオマネキやガザミはこの仲間
- 9 馬具の一つ。足を掛けます
- 10 春の大型——をゴールデンウィークといます
- 11 クラブ——、救援——、——写真
- 13 与党と対立することが多い
- 14 たくと良い香りがします
- 16 アスパラガスは主にこの部分を食べます



## 応募方法

下記の要領で郵便はがきに必要事項を明記してご応募下さい。

正解者の中から、抽選で3名の方に粗品進呈します。尚、正解は、本誌7月号で発表します。(粗品は当選者へ直接郵送します。)

5月31日  
必着

63

〒939-1732

J A 福光組合員課  
クイズ係 行

①答え  
【ファースト5月号】  
〇〇〇〇〇

②テーマ  
「おすすめの  
お出かけスポット」  
フリーテーマ

身近にあった出来事、  
JA及び本誌へのご意見・  
感想などを記載下さい。

③郵便番号・住所  
氏名・性別・年齢

※当選者発表でペンネーム希望  
の場合は、別にご記入下さい。

## 当選者

ワラビさん (太美山)

M・Uさん (東太美)

ハルさん (吉江)

おめでとうございます。

う米蔵とアグリ配送センター  
で使える商品券  
をプレゼントします。

## 3月号の解答



「フリージア」

## 編集後記

桜花も終わり、若葉の緑や木々が芽吹く新緑シーズンですね。私は、四季の中で若葉の匂いがする新緑と落葉広葉樹が赤や黄色に変わる紅葉のシーズンが好きです。みなさんは四季の中でどの季節がお好きですか? (吉)

## 依願退職

金融共済部  
西井 知世

在籍年数 3年11か月

## 5月の主な行事予定

1日	令和7年度採用職員試験 第2回ALM委員会
2日	第3回部長会議
13日	総代連絡協議会
14日	第3回経営検討会議 第1回債権管理委員会
16日	第3回監事会 第3回定例理事会
19日	休日ローン相談会
20~23日	総代会事前説明会
25日	第59回通常総代会

## 私たちの姿 3月末

組合員(法人・団体含)	正3,755人 准1,687人
みなさんからの貯金高	679億3,361万円
みなさんへの貸出金	53億5,699万円
長期共済新契約高	9億5,617万円
長期共済保有高	1,266億3,870万円
販売品販売高	1,792万円
購入品取扱高	1億5,124万円
みなさんからの出資金	9億6,943万円
固定資産	75億7,164万円
減価償却費(-)	55億6,387万円

# 休日ローン相談会

お気軽にご相談下さい!!

日時：6月16日(日) ※毎月第3日曜日開催!

時間：午前9時～午後1時

場所：金融本店



次回開催は 7月21日(日) お問い合わせは、金融本店融資課まで ☎52-1331

# 年金無料相談

毎回人気の相談会です!

「自分だけの心配事」があると思います。丁寧にわかりやすくご説明いたします!

開催日：6月16日(日)

時間：午前9時～正午

場所：金融本店

要予約

- 仕事を今辞めても大丈夫?
- 受給にはどんな手続きが必要なの?

お問い合わせは、金融本店貯金為替課まで ☎52-1331

※ご来店時、年金証書、お認印、年金手帳、ねんきん定期便などをご持参頂きますと、より詳しいご相談ができます。

## 第26回 福光農協長杯 ペタンク大会のお知らせ



とき 令和6年6月6日(木)

ところ 福光公園グラウンド

主催：福光農業協同組合 後援：福光ペタンク協会

